

la lettre des Rivières

Creuse - Anglin - Claise

“ ÉDIT’EAU ”

Toujours placée dans un contexte de crise épidémique, l'année 2021 semble cependant nous laisser entrevoir des jours plus chaleureux. En effet, la levée des restrictions sanitaires s'accompagne du lancement des contrats territoriaux de l'Anglin et de la Creuse avec la mise en place d'interventions concrètes pour les habitants du territoire.

Le SMABCAC a accueilli en début d'année Guillaume BOIREAULT comme nouveau technicien de rivière sur l'Anglin. Il a pour mission de remplacer Romain FIORE dans l'animation et la maîtrise d'œuvre des travaux inscrits pour la première année du contrat territorial de l'Anglin.

De son côté, le bassin de la Claise est en phase de transition avec la fin de l'évaluation du précédent contrat territorial et la définition d'un nouveau programme d'actions pour les 6 prochaines années.

Pour terminer, je tiens à remercier l'ensemble des élus du syndicat et le personnel qui par leur adaptation ont permis la continuité des engagements du SMABCAC malgré la crise sanitaire. Grâce à cette mobilisation, notre syndicat continuera d'être un acteur important sur les bassins versants de la Creuse, de l'Anglin et de la Claise.

Jean-Louis CAMUS
Président du SMABCAC



Les Contrats Territoriaux

L'année 2021 sera marquée par le départ des contrats territoriaux de la Creuse et de l'Anglin.

Au niveau administratif, les Déclarations d'Intérêt Général (DIG), actes administratifs essentiels pour la réalisation des travaux, ont été validées par le préfet de l'Indre et de la Creuse en ce début d'année. L'étape suivante est donc la signature des contrats par l'ensemble des partenaires financiers.

En parallèle, plusieurs marchés publics ont été lancés. La Commission d'Appel d'Offres s'est réunie pour analyser les offres et sélectionner les entreprises ayant présentées l'offre économiquement la plus avantageuse pour chacun des marchés :

- ▶ Arrachage de la jussie sur l'Anglin et la Claise : Entreprise Fougère à Burie (Charente-Maritime)
- ▶ Étude pour le rétablissement de la continuité écologique sur cinq ouvrages de l'Anglin : Bureau d'étude SEGI à Jonzac (Charente-Maritimes)
- ▶ Étude de suivi de la qualité de l'eau sur les bassins versants de la Creuse et de l'Anglin : Bureau d'étude RIVE à Chinon (Indre-et-Loire)
- ▶ Travaux de mise en défens des berges sur l'Anglin : Entreprise BTS à Martizay (Indre).

L'ensemble de ces marchés commenceront dès les prochaines semaines afin de répondre au calendrier 2021.



Ça chauffe !

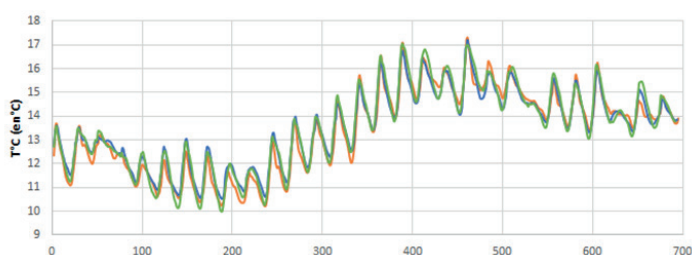
Les successions de sécheresses enregistrées ces dernières années ont surpris par leurs sévérités et leurs régularités. Ces événements n'ont pourtant rien à voir avec le hasard. En région Centre-Val de Loire, sur la période 1959-2009, on observe une augmentation des températures annuelles de l'ordre de 0,3°C par décennie, soit une évolution de +1,5°C en 50 ans. Les experts estiment que les évolutions climatiques devraient s'accroître au cours du XXI^e siècle. Le réchauffement pourrait atteindre 4°C à l'horizon 2071-2100.

Durant la période 2071-2100, des sécheresses exceptionnelles comme celle de 2019 seront devenues la norme. Les épisodes les plus sévères des 50 dernières années seront donc courants dans un futur s'il n'y a pas à court terme une politique climatique conséquente.

Le projet « Explore 2070 » prévoit notamment une évolution des précipitations (si la moyenne annuelle devrait rester stable, la plupart des modèles s'accordent cependant sur une tendance à la baisse des précipitations en été de l'ordre de 16 à 23%), une baisse du débit annuel des cours d'eau (sur notre territoire, de 15 à 25%) et pour une grande majorité des cours d'eau, une diminution des débits d'étiage encore plus prononcée que la diminution à l'échelle annuelle (jusqu'à 40%).

Le SMABCAC prend la température

Au printemps, les techniciens du syndicat ont procédé à la pose d'une dizaine de sondes sur différents cours d'eau. Ce programme s'inscrit dans un projet de long terme d'une durée minimale de 5 ans durant lesquels les sondes seront relevées chaque année. Des mesures toutes les heures permettront d'observer à la fois l'évolution journalière et annuelle de la température de l'eau.



Comparaison de 3 stations sur l'Anglin

Le programme cible différents objectifs comme :

- ▶ observer et comprendre le fonctionnement thermique de nos cours d'eau ;
- ▶ déterminer l'impact des travaux du SMABCAC axés sur la continuité écologique et la diversification des écoulements ;
- ▶ observer sur du long terme les évolutions de températures des cours d'eau.



En quête d'eau ?

Suite aux sécheresses récurrentes de ces dernières années, le SMABCAC s'engage dans la réalisation d'une campagne de suivis de ses cours d'eau à l'aide de l'outil « En Quête d'Eau ». Ces derniers seront réalisés tous les 25 du mois (de mai jusqu'à la fin de la période d'étiage).

En Quête d'Eau est un site web réalisé par l'Office Français pour la Biodiversité (OFB). Ouvert au grand public, il a pour objectif de faciliter l'acquisition et la centralisation des observations des cours d'eau du territoire à l'échelle nationale.

Facile d'utilisation, cet outil permet de créer des fiches sur l'état d'un cours d'eau à un instant donné et notamment de caractériser son écoulement : débordement, acceptable, faible, non visible et assec. Une photo accompagne l'observation.



L'ensemble de ces données sont libres d'accès et permettent de compléter le réseau de suivi ONDE réalisé par l'OFB durant la période d'étiage. Les suivis réalisés par le SMABCAC permettent ainsi de rajouter 17 stations au réseau. De votre côté, que vous soyez particulier ou professionnel, n'hésitez pas à utiliser « En Quête d'Eau » : <https://enquetedeau.eaufrance.fr/>

