

la lettre des Rivières

Creuse - Anglin - Claise

“ ÉDIT’EAU ”

Sur notre territoire, l’année 2019 débutait par la création de notre syndicat de rivières et l’émergence de beaux projets tels que **les contrats territoriaux** sur la Creuse et sur l’Anglin.

Malheureusement, nous avons aussi subi de sévères étiages, allant jusqu’à l’assec sur certains cours d’eau. Bien que je souhaite que 2019 reste une année exceptionnelle, les effets du changement climatique ne sont plus à prouver. **Une sécheresse persistante** comme celle que nous avons connue a son lot de conséquences pour la vie de nos territoires : effondrement des productions agricoles et piscicoles, augmentation du risque d’incendies, perturbations pour la faune et la flore, surexploitation de la ressource disponible et dégradation de la qualité de l’eau.

Malgré des précipitations abondantes depuis le début de l’automne, le niveau des nappes phréatiques reste fragile. Les situations où la demande en eau dépasse la ressource disponible s’étendent partout dans le monde et semblent arriver chez nous.

En 2020, nous devons rester très vigilants, inciter **aux économies d’eau** et inviter nos concitoyens à faire de même. La gestion des milieux aquatiques et la protection de la ressource sont certainement un défi majeur de l’humanité dans lequel le travail du SMABCAC doit s’inscrire pleinement.

Jean-Louis CAMUS
Président du SMABCAC



LA JUSSIE

La jussie, ou plutôt les jussies sont deux plantes originaires d’Amérique du Sud. Importées pour leur qualité paysagère, ces 2 espèces font parties des plantes les plus envahissantes de France. La jussie péploïde est l’espèce la plus présente sur notre territoire, elle se caractérise, lorsque le développement est à son maximum, par de nombreuses fleurs jaunes de 2 à 3 cm de diamètre.

Les premiers impacts de la sécheresse s’observent sur la végétation. Alors que la plupart des plantes ont dû mettre en œuvre des mécanismes d’adaptation pour limiter leur développement et leur croissance, la jussie a connu un développement exacerbé sur l’Anglin et la Claise. Cette plante a un fort pouvoir de colonisation, se reproduisant par bouturage ou par graine, elle peut se développer dans de nombreux milieux humides et aquatiques. Son impact sur la biodiversité et sur les activités humaines (pêche, canoë...) n’est plus à démontrer.

Sur le territoire du bassin de la Claise, la jussie est aujourd’hui présente sur la commune de Martizay, à l’aval de la confluence avec les Cinq Bondes. Sur l’Anglin, la jussie a été relevée de Concremiers (Chavigny) jusqu’à la limite Indre Vienne (commune de Meringny).

Si une partie peut être traitée en interne, d’autres foyers trop importants nécessitent l’intervention d’entreprises spécialisées. Des actions de lutte contre cette espèce sont programmées pour 2020.

L’Anglin à Salleron - été 2019



LA SECHERESSE 2019

La sécheresse que notre territoire a connue cette année a été exceptionnelle. Le déficit pluviométrique enduré depuis plus d'un an, couplé aux forts épisodes de chaleurs de l'été, ont mis notre ressource en eau en péril.

La carte ci-contre montre que 55% de nos cours d'eau principaux sur les bassins de l'Anglin et de la Creuse et 37% sur le bassin de la Claise ont subi des ruptures d'écoulements ou des assecs durant l'été. Même la

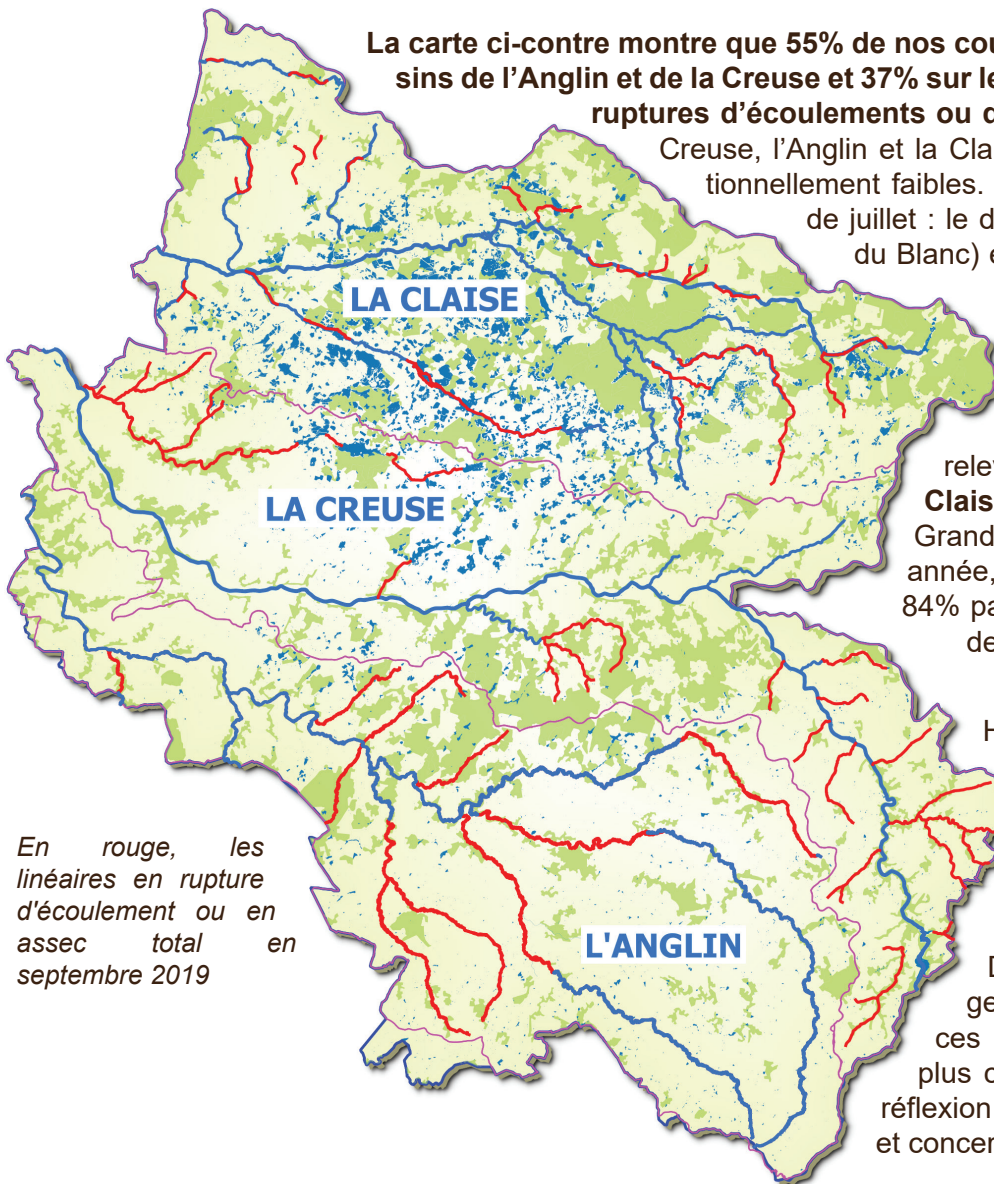
Creuse, l'Anglin et la Claise ont connu des niveaux exceptionnellement faibles. En quelques chiffres pour le mois de juillet : le débit moyen sur **la Creuse** (station du Blanc) était déficitaire de 73% par rapport au débit moyen relevé ces 15

dernières années ; le débit moyen sur **l'Anglin** (station de Mérigny) était déficitaire de 80% par rapport au débit moyen relevé ces 15 dernières années ; sur **la**

Claise, les mesures effectuées au Grand-Pressigny nous indique que cette année, le débit moyen était inférieur de 84% par rapport au débit moyen du mois de juillet sur les 45 dernières années.

Heureusement, les précipitations arrivées depuis le début de l'automne ont permis de remonter nos cours d'eau mais les séquelles de cet épisode de sécheresse sont à suivre.

Devant les conséquences du changement climatique et le risque de voir ces phénomènes devenir de plus en plus courants, il conviendra d'avoir une réflexion pour une gestion de l'eau globale et concertée à l'échelle de notre territoire.



En rouge, les linéaires en rupture d'écoulement ou en assec total en septembre 2019

2019, une année de transition

Sur le bassin versant de la Creuse, l'étude menée sous maîtrise d'ouvrage du Parc Naturel Régional de la Brenne a nécessité un travail de terrain pour reprendre les données et compléter certaines informations. La fonctionnalité des actions proposées a été vérifiée et mise en adéquation avec la réalité du terrain et les capacités financières du SMABCAC. Un projet de programme pluriannuel d'actions sur ce bassin versant est en cours de modifications suite aux échanges des différentes réunions et rencontres.

Sur le bassin de l'Anglin, le dossier réglementaire relatif aux actions inscrites au programme du contrat territorial est en phase d'instruction et sera soumis prochainement à une enquête publique. Ce projet multithématique envisage des actions de restauration d'écoulements plus naturels et plus diversifiés via des travaux sur les seuils et des apports de matériaux, des travaux de mise en défens des berges (clôtures, abreuvoirs) pour réduire le colmatage des cours d'eau et les petites pollutions diffuses, ainsi que des travaux sur la végétation. Si ce dossier est validé, les premiers travaux pourraient voir le jour en 2021.

Sur le bassin versant de la Claise, la dernière année du contrat territorial a débuté sur l'Aigronne au niveau de la commune d'Obterre. Les travaux n'ont pu se terminer et seront reportés en 2020, dès que les conditions le permettront. Dans le même temps, le Syndicat a engagé l'étude qui dressera le bilan du contrat territorial mené sur ce bassin et un futur programme d'actions sera proposé sur ces cours d'eau.