

Comité Syndical du 20 septembre 2019



Bilan d'activité 2018

- **Année de transition pour le Syndicat**
 - Transformation en Syndicat Mixte
 - Travail important sur le projet d'élargissement du syndicat
 - Reprise et poursuite du travail engagé sur les bassins versants de la Creuse et de l'Anglin
 - Des actions courantes mais pas de gros travaux engagés



Projet de convention avec la CdC Brenne Val de Creuse

- **Objectif** : mise à disposition de « l'équipe verte » pour certaines missions sur les rivières;
- Possibilité de définir des missions d'entretien courant et certaines missions inscrites dans les contrats territoriaux ;
- Coût de l'intervention : 21 € par heure et par agent;
- Mise en place d'une Commission de suivi, proposition de ne la désigner qu'à partir de 2020



Projet – Programme d'actions BV Creuse

Rappel :

Entre 2014 et 2018, une étude menée sous maîtrise d'ouvrage du PNR Brenne devait :

- Faire un bilan de l'état des cours d'eau de l'aval de la RBA à la confluence avec la Gartempe ;
- Proposer un programme globalisé permettant d'atteindre le bon état écologique des cours d'eau (5 704 580 € sur une durée de 5 ans).

Depuis le 1^{er} janvier 2019 :

- Le SMABCAC porte le projet de Contrat Territorial Creuse ;
- Le terrain a été parcouru pour obtenir des données manquantes, trier et prioriser les actions proposées ;
- Une première version d'un programme de travaux est proposée, adaptée aux capacités techniques et financières du SMABCAC et aux modalités des partenaires financiers.

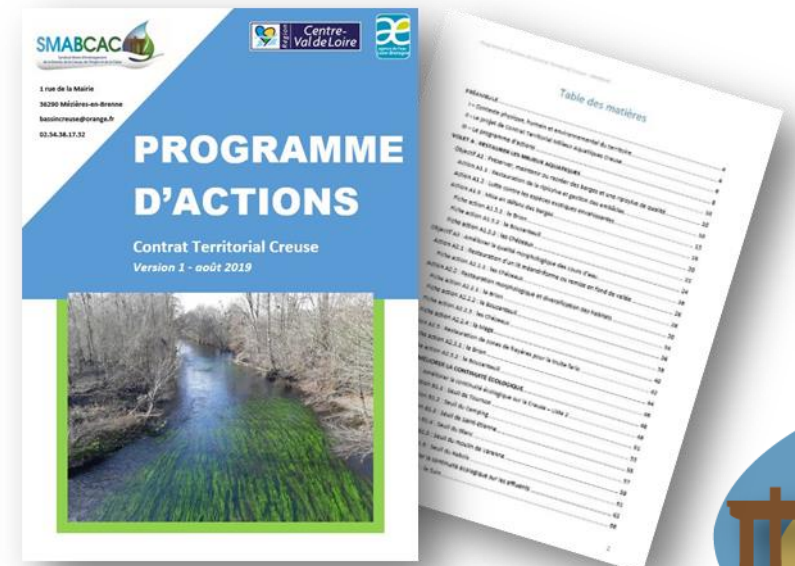


Projet – Programme d'actions BV Creuse

Point d'avancement :

Le SMABCAC a préparé un **projet** de programme d'actions sur 6 ans :

- D'un montant global de 2,8 millions d'euros dont 1,8 portent sur la restauration de la continuité écologique sur la Creuse ;
- Un reste à charge moyen de **55 000 € par an** pour le syndicat (hors animation) ;
- Les travaux concernent : la Creuse, les Chézeaux, le Bouzanteuil, le Brion et la Mage.



- **Les prochaines étapes :**

- Réunion avec l'Agence de l'eau Loire-Bretagne → **Modifications**
- Réunion avec le Comité Technique → **Modifications**
- Réunion avec le Comité de Pilotage → **Observations et/ou Acceptation**
- → **Validation** en comité syndical



Projet – Programme d’actions sur la Creuse

→ CHIFFRAGE GLOBAL travaux et continuité écologique

Masse d’eau	Opération	Coûts	Année
FRGR0365b	Restauration de la ripisylve, gestion des embâcles et lutte contre les EEE	36 000 €	1,2,3,4,5,6
	Études aménagement seuils L2	147 600 €	1
	Aménagement seuils L2	1 705 800 €	1,2,3,4,5
	TOTAL (TTC)	1 889 400 €	

→ LOCALISATION

- La restauration de la ripisylve, gestion des embâcles et lutte contre les espèces exotiques envahissantes se fera sur l’ensemble du linéaire de la Creuse, au cas par cas.
- Les localisations des seuils concernés par la mise en conformité liste 2 sont essentiellement en amont et en aval du territoire (Argenton / Creuse, Le Blanc, Tournon Saint Martin).



Projet – Programme d’actions sur le Suin

→ CHIFFRAGE GLOBAL travaux et continuité écologique

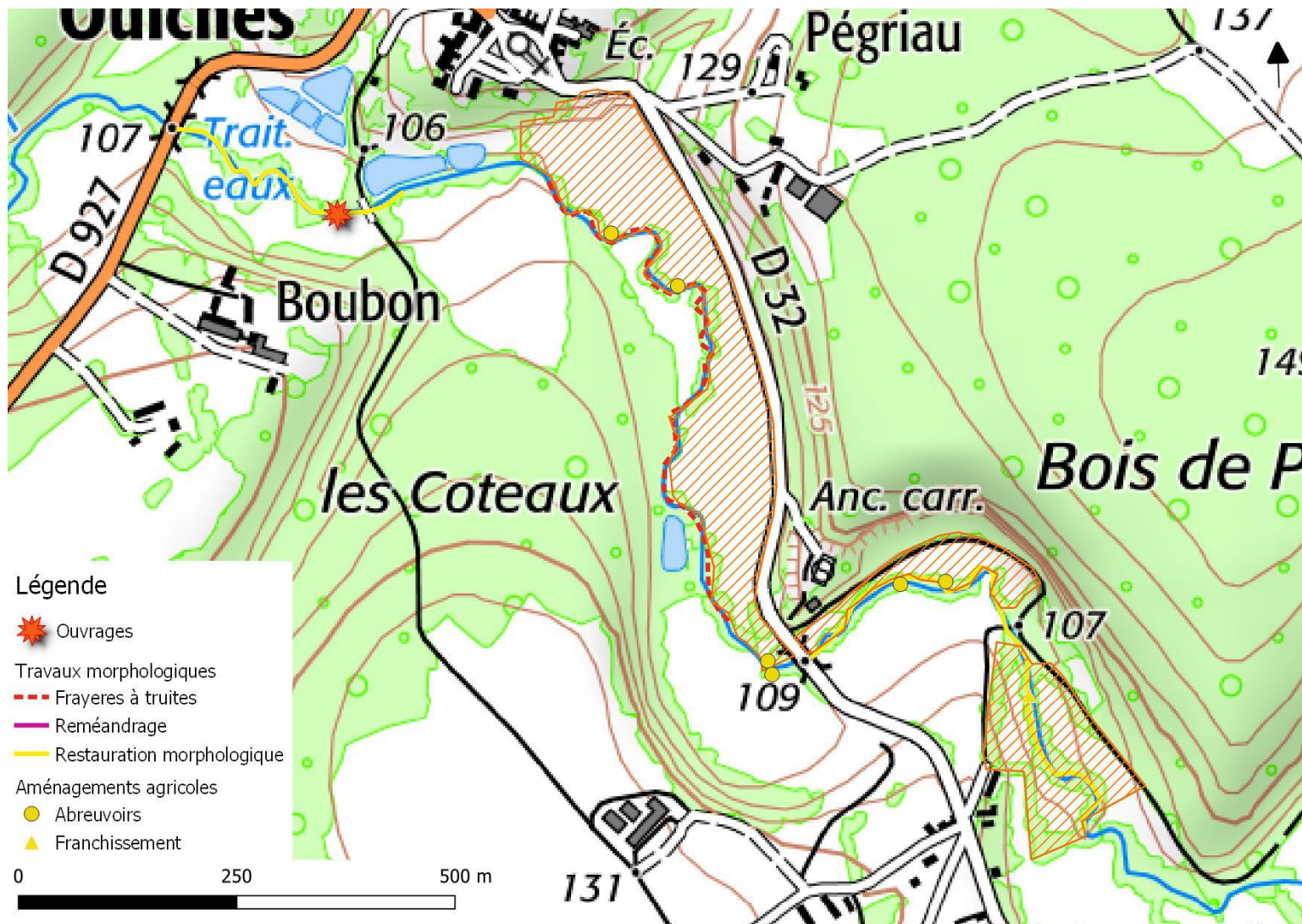
Masse d’eau	Opération	Coûts	Année
FRGR0408b	Effacement seuils >50cm	12 000 €	1
	TOTAL (TTC)	12 000 €	

→ LOCALISATION

Les deux seuils concernés par le programme se situent au niveau du lieu-dit la Chaume (Rosnay) et Salvart (Douadic).



Projet – Programme d'actions sur le Brion



→ **CHIFFRAGE GLOBAL** travaux et continuité écologique

Opération	Coûts
Mise en défens	23 927 €
Restauration morphologique et frayères	81 500 €
Effacement seuils >50cm	2 000 €
TOTAL (TTC)	107 727 €

→ **Année 2**

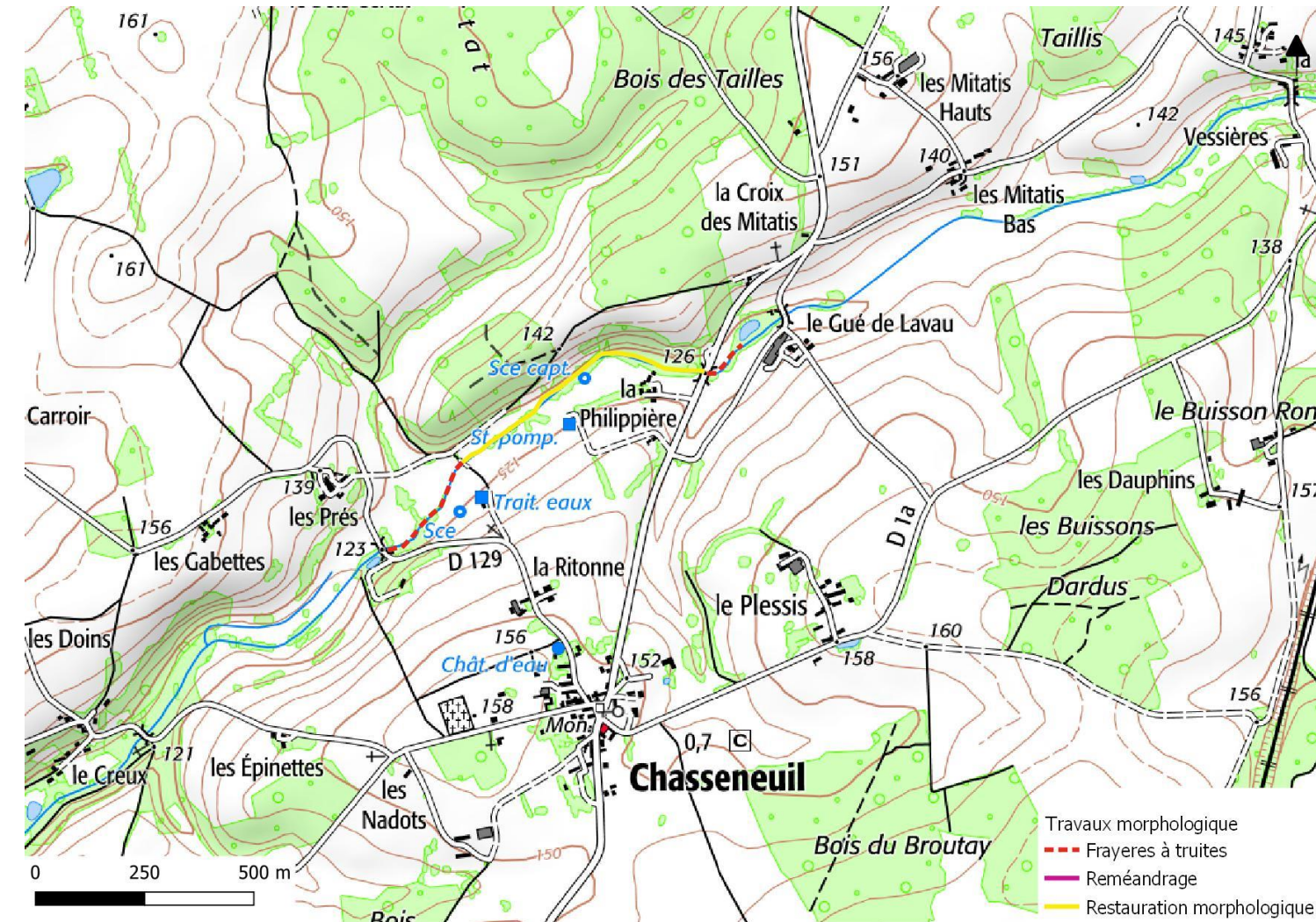


Projet – Programme d’actions sur le Bouzanteuil

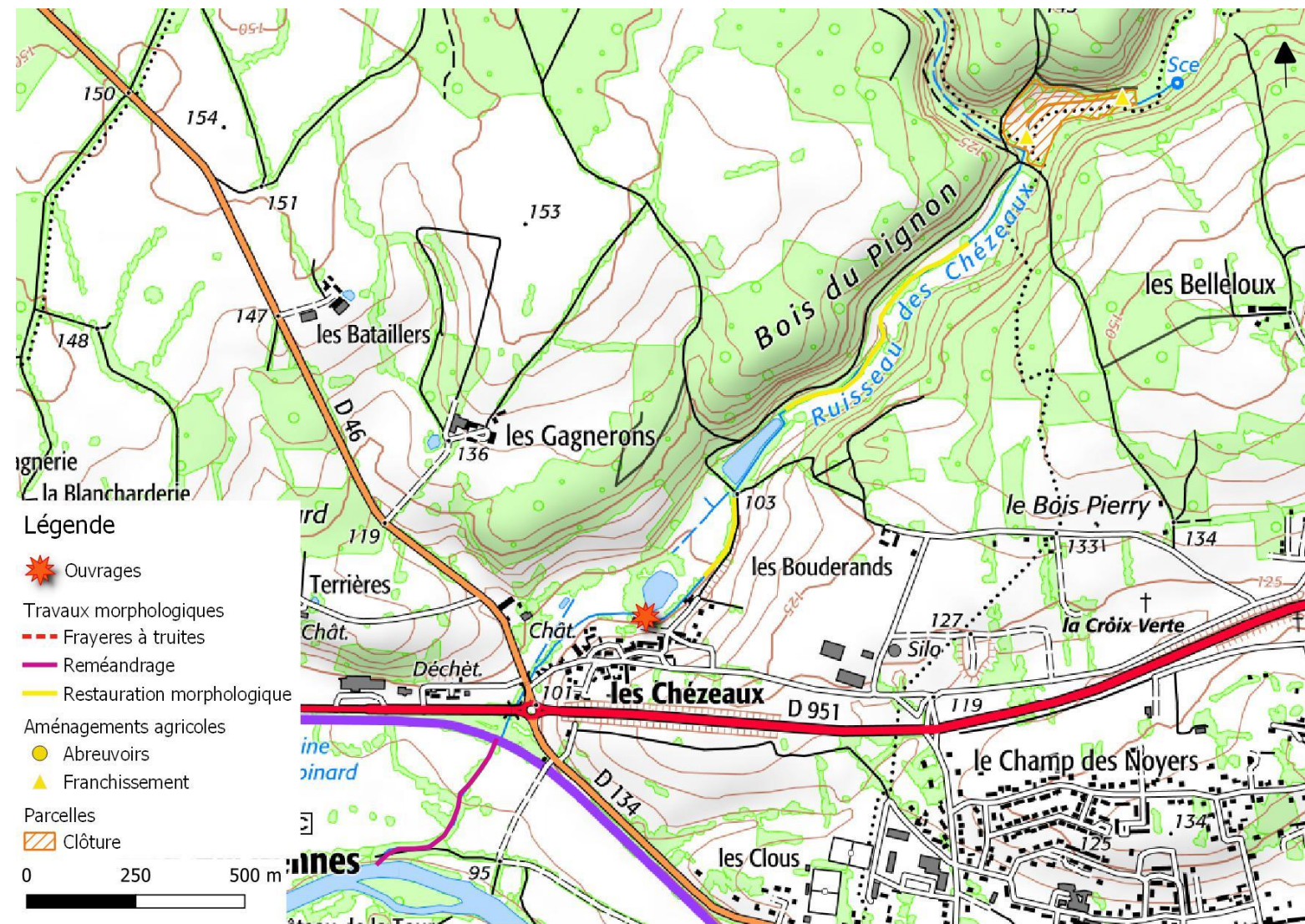
→ **CHIFFRAGE GLOBAL travaux et continuité écologique**

Opération	Coûts
Mise en défens	1 500 €
Restauration morphologique et frayères	60 500 €
Effacement seuils <50cm	3 000 €
TOTAL (TTC)	65 000 €

→ **Année 3**



Projet – Programme d’actions sur les Chézeaux



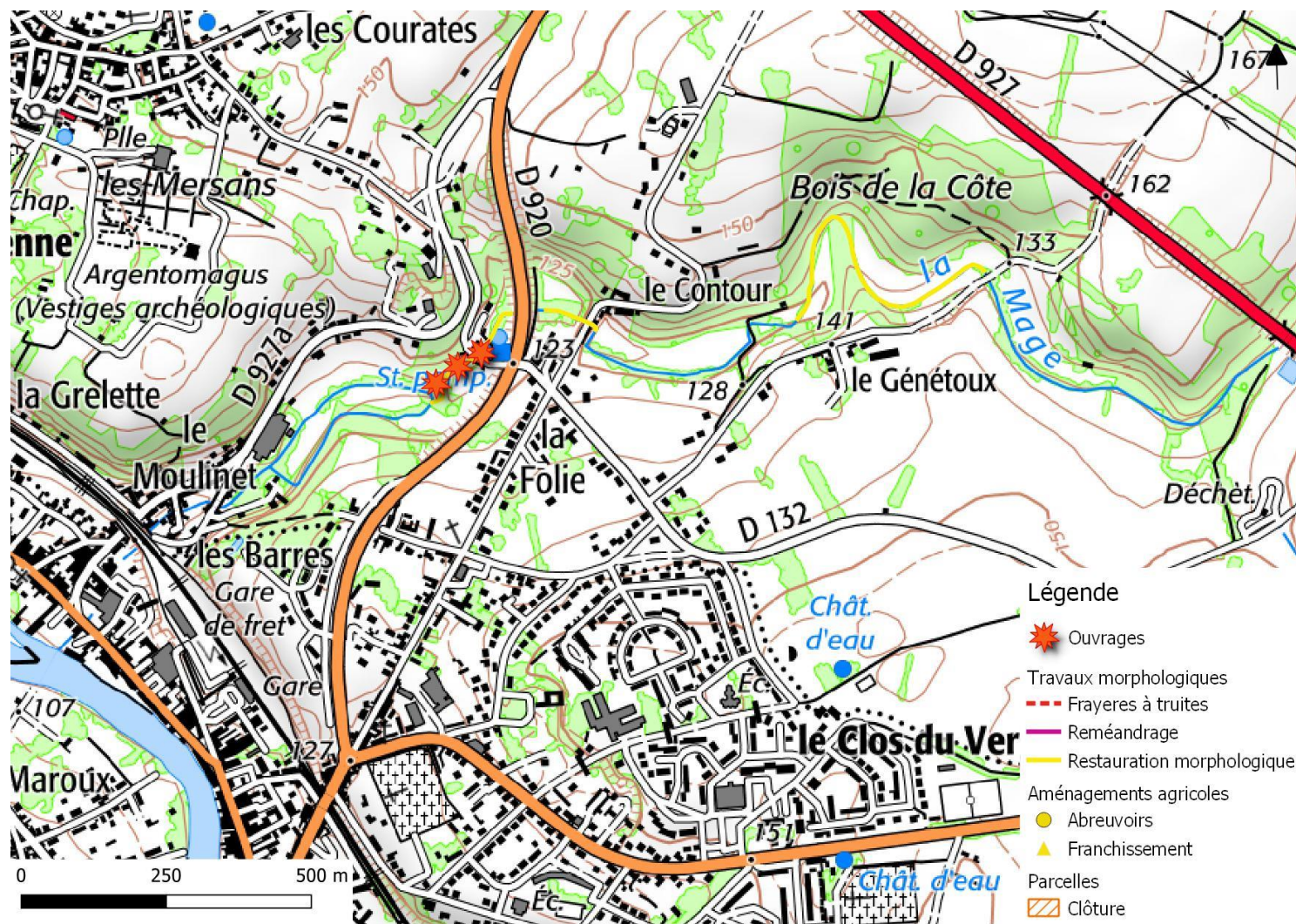
→ CHIFFRAGE GLOBAL travaux et continuité écologique

Opération	Coûts
Mise en défens	10 550 €
Reméandrage (étude et travaux)	101 000 €
Restauration morphologique et frayères	44 000 €
Effacement seuils >50cm (étude et travaux)	14 000 €
TOTAL (TTC)	169 550 €

→ Année 4 et 5



Projet – Programme d'actions sur la Mage



→ **CHIFFRAGE GLOBAL** travaux et continuité écologique

Opération	Coûts
Restauration morphologique et frayères	60 600 €
Effacement seuils >50cm	9 000 €
TOTAL (TTC)	69 600 €

→ **Année 5 et 6**



Projet – Programme d’actions BV Creuse

→ Études et suivis

Opération	Coûts	Année
Etudes complémentaires – amont RBA	40 000 €	4
Opération de suivi	31 600 €	1,2,3,4,5,6
Évaluation et étude bilan	100 000 €	6
TOTAL (TTC)	171 600 €	

→ Communication / sensibilisation / animation

Opération	Coûts	Année
Communication / sensibilisation	24 100 €	1,2,3,4,5,6
Animation	351 000 €	1,2,3,4,5,6
TOTAL (TTC)	375 100 €	



Bassin de l'Anglin

Dossiers réglementaires prêts pour l'instruction

- ✓ Mémoire explicatif
- ✓ Résumé non technique
- ✓ Rapport d'annexes
- ✓ Atlas patrimoine naturel et paysager
- ✓ Listing des propriétaires
- ✓ Atlas inventaire des éléments perturbants
- ✓ Atlas facteurs environnementaux
- ✓ Atlas résultats REH
- ✓ Atlas travaux



Bassin de l'Anglin

Développement exacerbé des foyers de Jussie



Bassin versant de la Claise

- **Travaux sur l'Aigronne**

- Solidarité Accueil : travaux de dégagement de la végétation (en cours)
- R. POULAIN : travaux de restauration du lit (début dans 15 jours)

- **2 phases qui vont se suivre :**

- Travaux sur la végétation (débutés)
- Effacement de 3 seuils dégradés (fuites sur les côtés et en dessous)
- Restauration du lit à partir d'une recharge en cailloux



Bassin versant de la Claise

- Lancement de l'étude bilan avec le bureau AQUASCOP
- Une tranche ferme
 - Prédiagnostic
 - Bilan financier et technique du précédent contrat
- 6 tranches optionnelles : une par masse d'eau qui seront partiellement ou intégralement ouvertes
- Le projet de programme de travaux sera réalisé en interne par le SMABCAC



Demande « Etude Prévention des Inondations »

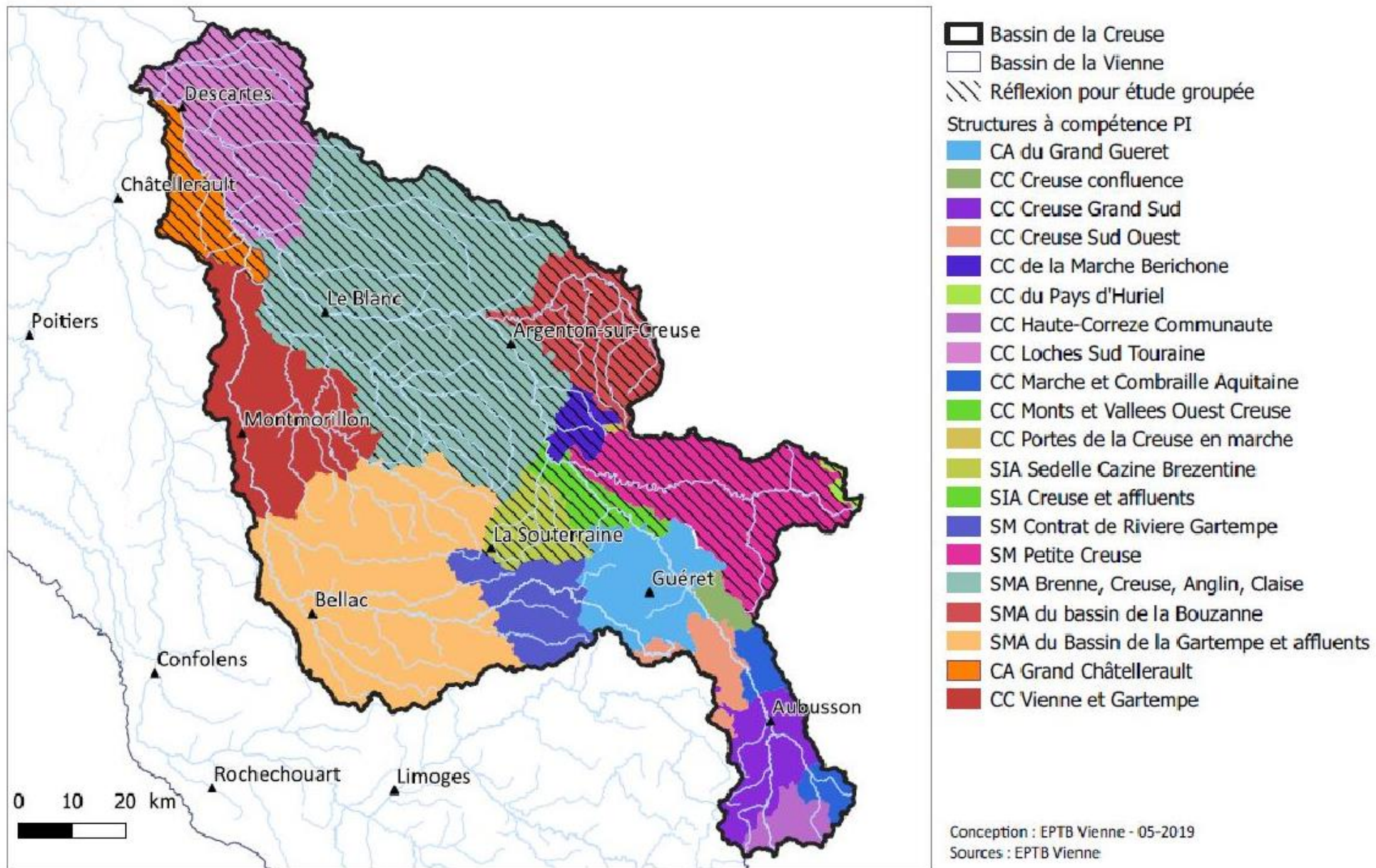
- La partie Prévention des Inondations n'est pas encore travaillée au niveau du SMABCAC
- L'EPTB Vienne propose de mettre en place une étude globalisée sur les territoires
- Rappel : Obligation réglementaire de traiter la compétence PI
- 40 % du bassin versant est déjà engagé dans une réflexion sur cette thématique (amont de la Creuse, Gartempe)



Sur le territoire du SMABCAC

- Plans de prévention des Risques d'inondation :
 - PPRI de la Creuse secteur Argenton sur Creuse : 3 communes (mai 2000)
 - PPRI de la Creuse (hors Argenton) : 22 communes (décembre 2004)
- Plan Particulier d'Intervention du barrage d'Eguzon (décembre 2008)
- Quelques ouvrages de petite taille connus (recensement à effectuer)





Projet Etude Prévention des Inondations

- **Objectifs :**
 - Identifier les zones d'expansion de crue, évaluer leurs fonctionnalités et mettre en évidence les zones à risques (ou à fort enjeux);
 - Identifier les aménagements de protection contre les inondations;
 - Définir une stratégie d'intervention et d'aménagement en matière de prévention des inondations
- **Déroulement**
 - Phase1 : Etat des lieux Diagnostic
 - Phase 2 : Stratégie d'intervention et d'aménagement
- **Durée prévisionnelle : 14 mois**



Projet Etude Prévention des Inondations

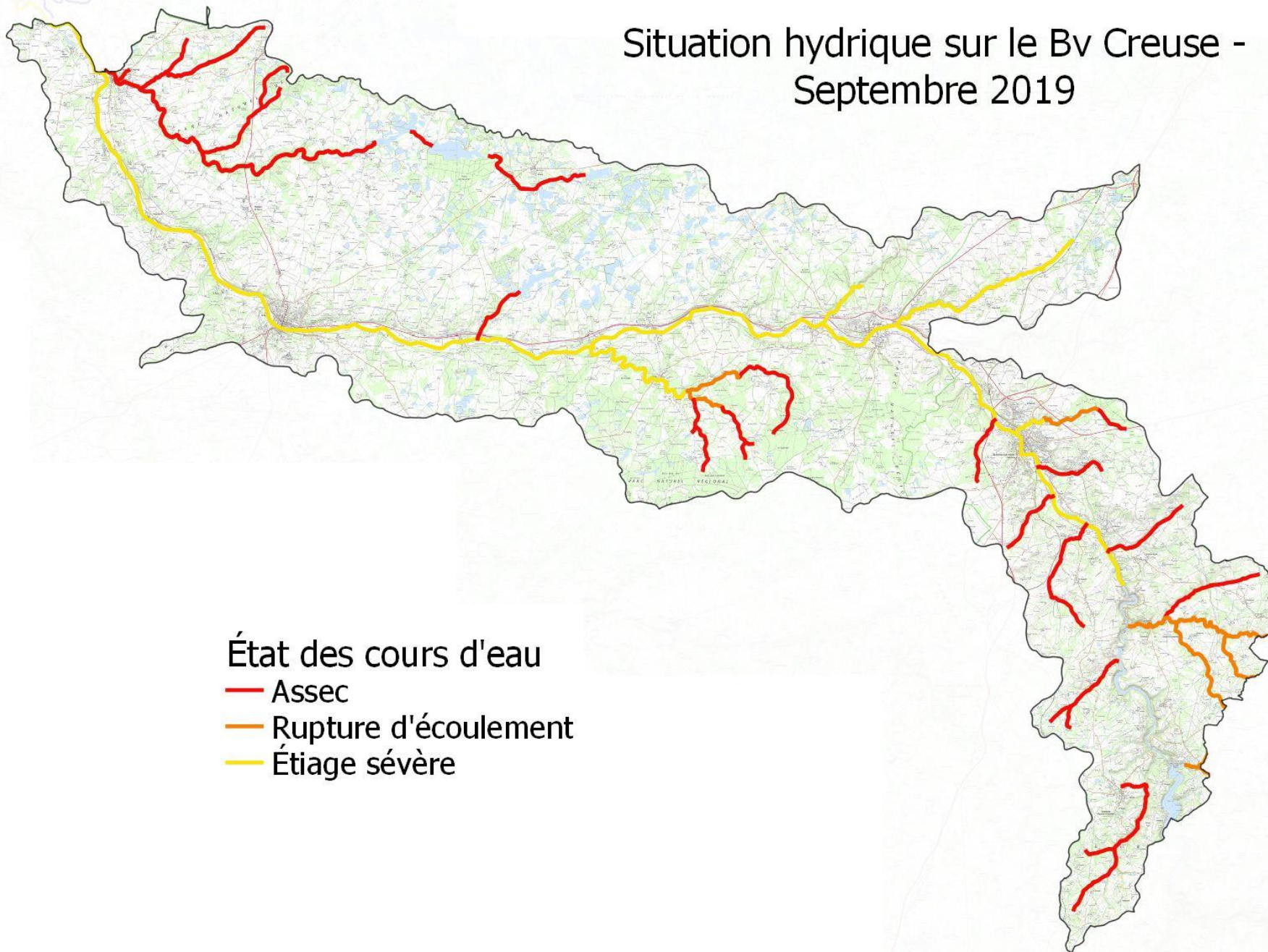
- Superficie du territoire envisagé : 5 465 km² (SMABCAC : 44,7%)
- Population du territoire envisagé : 124 750 (SMABCAC : 44,1%)

- Montant global de l'étude : 150 000 € dont 10 000 € pour la coordination de l'étude
- Subventions envisageable : 35 000 €
- Reste à charge pour le SMABCAC : 51 000 €

- Donner un avis de principe pour fin septembre



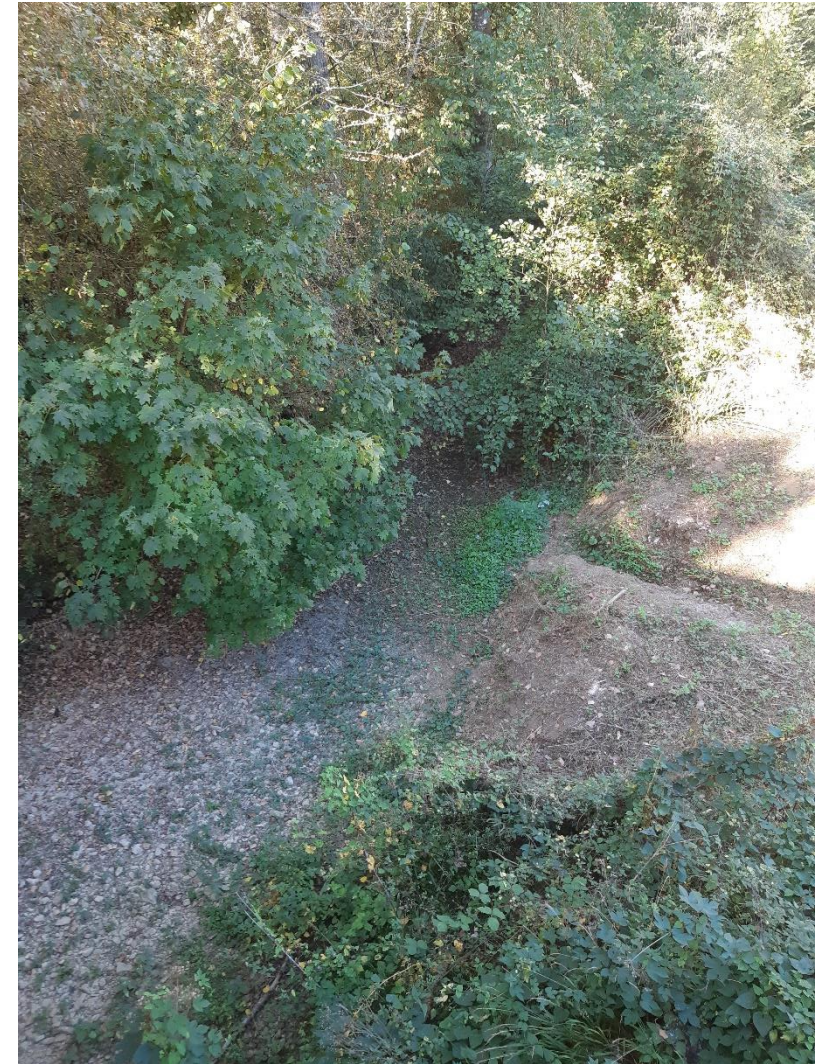
Situation hydrique sur le Bv Creuse - Septembre 2019





Le Brion

La Mage

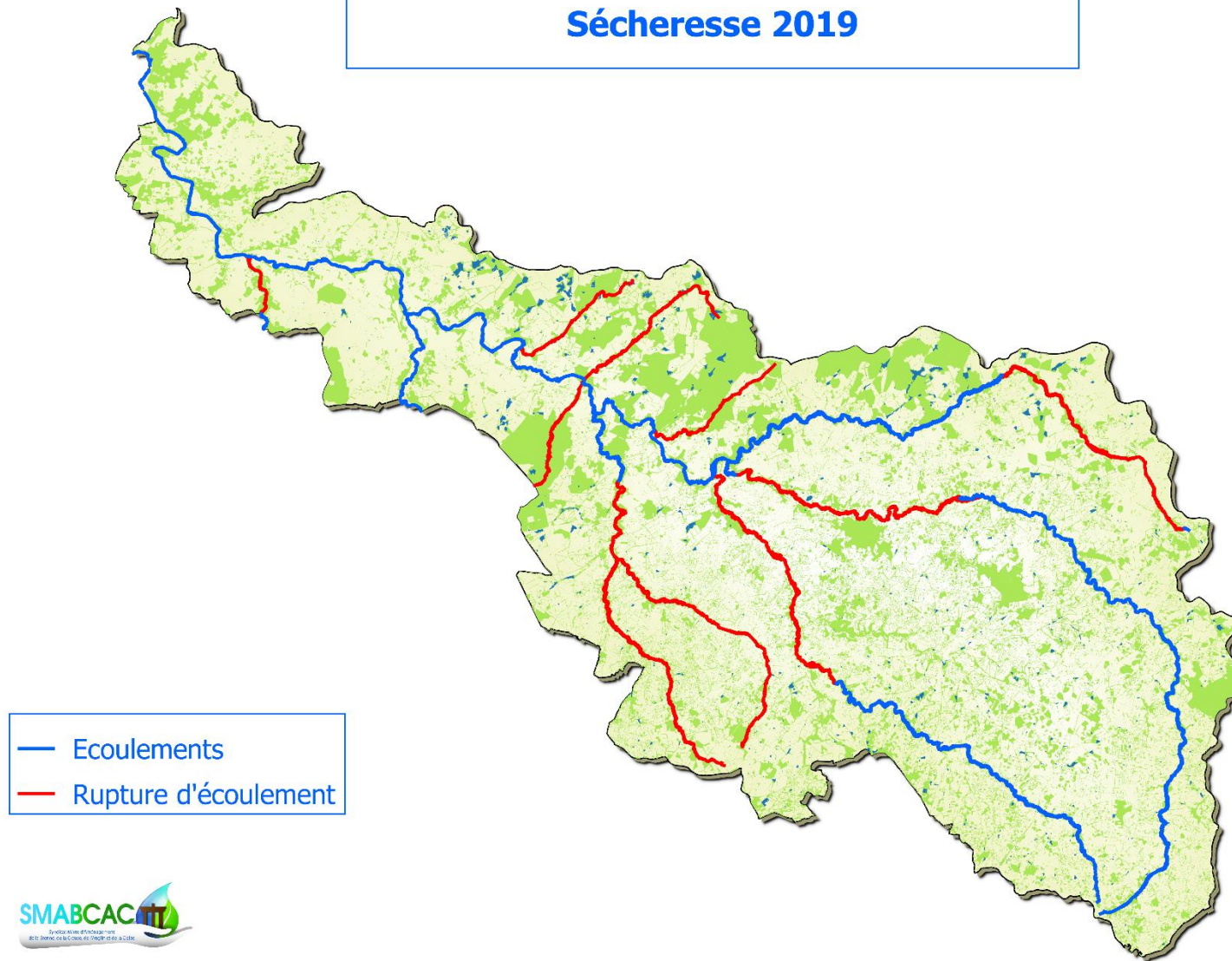


Le Ris



Bassin de l'Anglin

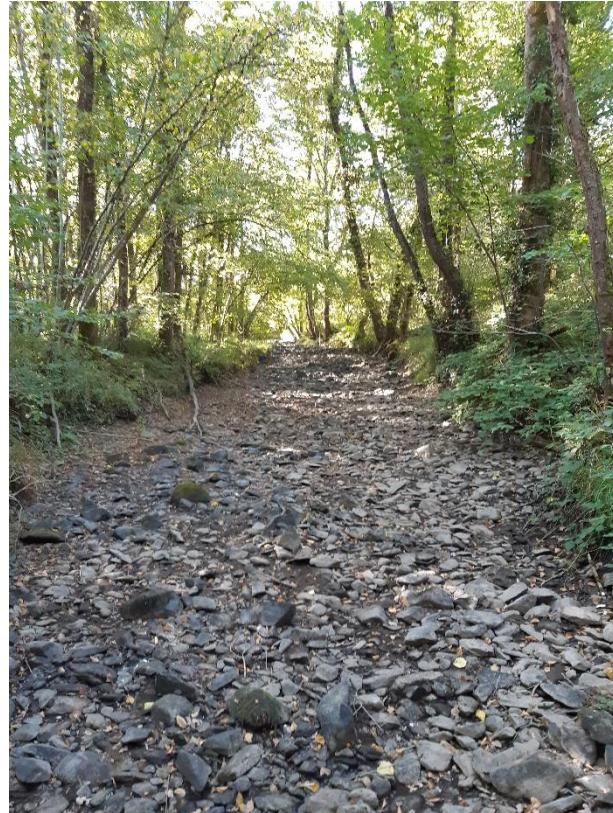
Sécheresse 2019



Sécheresse 2019



L'Anglin



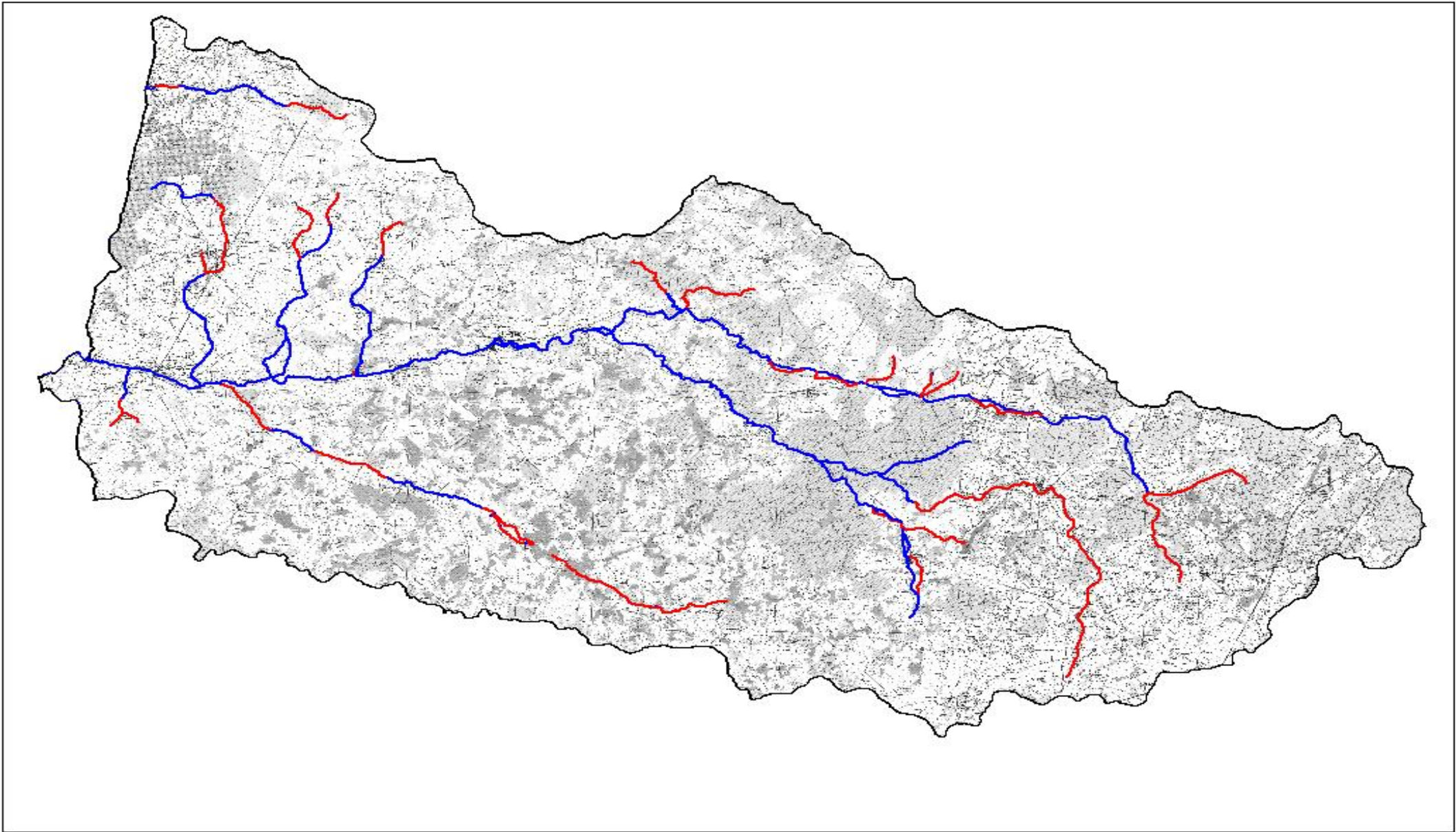
L'Abloux



Point sécheresse sur le bassin versant de la Claise

- Amont des cours d'eau touchés : Claise, Rossignol, Aigronne, Narçay, Fonteneau
- Quelques interruptions médianes : Clecq, Aigronne, Claise
- Quelques biefs asséchés : Claise, Yoson
- Un écoulement partiel artificialisé : les Cinq Bondes

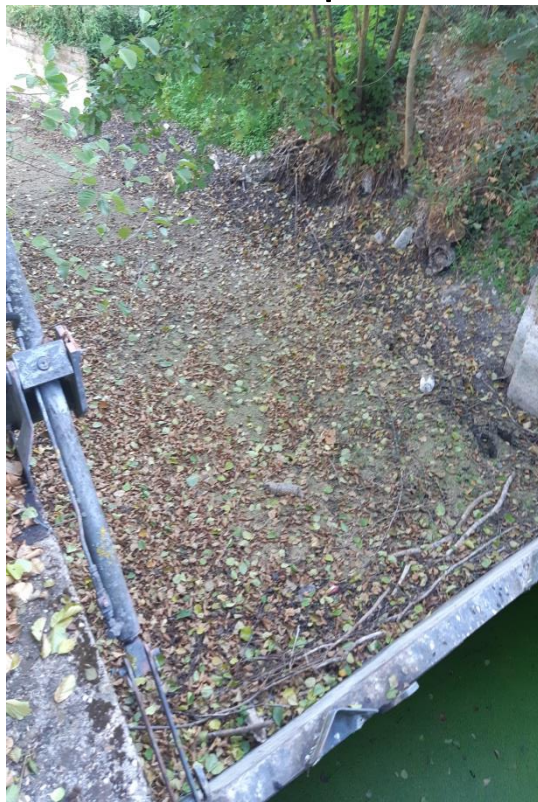






L'Aigronne

Le Clecq



Les Cinq Bondes



Merci de votre attention

